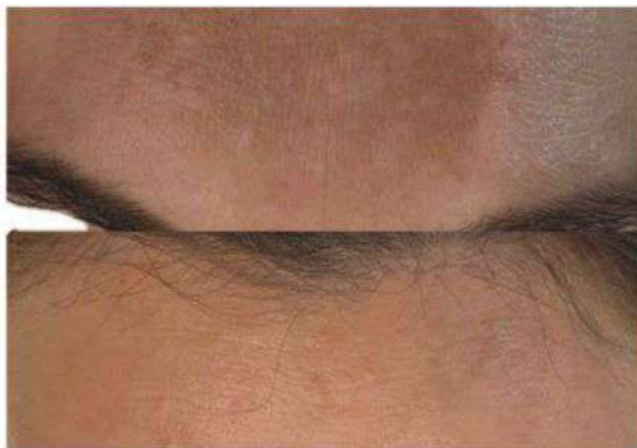


LE MACCHIE CUTANEE CREANO DISAGIO

Le macchie cutanee rappresentano un inestetismo molto frequente, che crea disagio a tante persone. Si presentano prevalentemente nelle aree fotoesposte come viso, décolleté, mani. Compaiono come aree più scure rispetto alla pelle circostante e sono causate da un'alterata produzione o distribuzione della melanina, il pigmento che dà colore alla pelle. Poiché le macchie non sono tutte uguali, è fondamentale che il medico riconosca il tipo per poter effettuare il trattamento più efficace. Le principali, che si osservano, sono rappresentate da:

Lentigo solari, che si presentano come singole macchie dai contorni ben definiti e, di solito, compaiono sul viso, décolleté, mani e sono dovute ad eccessive esposizioni solari. **Melasma**, una o più macchie estese con pigmentazione disomogenea, spesso su fronte, guance e zona baffetto. Deriva da alterazioni ormonali o uso di farmaci. Molto difficile da trattare, perché ha una derivazione



Lentigo con laser q switches e melassa con maschera depigmentante

Un inestetismo molto frequente. Fondamentale l'applicazione di una protezione solare quotidiana tutto l'anno

A cura di

Michaela Cortellessa

Medico esperto e consulente in medicina estetica



sia pigmentaria che vascolare infiammatoria. **Pigmentazioni post infiammatorie**, che compaiono in seguito ad acne o traumi cutanei. **Lentiggini**, piccole macchie genetiche, che si scuriscono con l'esposizione solare. Data la variabilità del tipo di macchia **si deduce che le terapie dipendono, appunto, dall'origine delle stesse, dalla profondità nella pelle e dal fototipo cutaneo del paziente**. I principali rimedi sono rappresentati da **skin-care domiciliare con prodotti topici depigmentanti, come, ad esempio, vitamina c, acido cogico, tranexamico, applicati quotidianamente e con costanza oppure con trattamenti ambulatoriali**. Tra questi ultimi troviamo i peeling chimici, maschere depigmentanti e trattamenti laser (**q-switched per le lentigo**) e sistemi laser di ultima generazione per il melasma, in grado di disgregare i pigmenti superficiali senza ledere i tessuti circostanti. Questi trattamenti é bene farli in inverno, quando l'esposizione solare è meno intensa. **Nonostante esistano rimedi efficaci, la prevenzione rimane sempre la soluzione più adeguata per contrastare la formazione delle macchie e/o la loro ricomparsa**. Fondamentale, quindi, l'applicazione di una **protezione solare quotidiana tutto l'anno e una controllata esposizione solare nei periodi estivi**.